

**ب- مقررات عمومی**

- ۱- حداقل متراژ غرف در فضای سرپوشیده ۱۲ متر مربع و در فضای باز ۳۰ مترمربع می باشد.
- تبصره ۱:** در صورت اخذ مجوز از معاونت امور نمایشگاهی حداقل متراژ غرف در فضای سرپوشیده جهت غرف خیریه و نشریه از ۱۲ به ترتیب ۶ و ۹ مترمربع کاهش می یابد.
- تبصره ۲:** مشارکت کنندگانی که به صورت گروهی (پایون) تحت سرپرستی یک کشور و یا یک شرکت مادر تخصصی خاص در نمایشگاهی مشارکت نمایند، در صورت استفاده از یک فضای مشترک از رعایت حداقل متراژ غرف در فضای سرپوشیده به میزان ۱۲ متر مربع (بند یک مقررات عمومی) معاف می باشند.
- ۲- حداقل متراژ غرف خود ساز ۱۲ متر مربع می باشد.
- ۳- مجریان نمایشگاهی مکلفند که در جانمایی غرف ارزی و ربالی، در صورتیکه مساحت بخش ارزی تا سقف ۴۸ متر مربع باشد، حداقل عمق آن کمتر از ۳ متر در نظر گرفته نشود و در صورتیکه مساحت بخش ارزی بیش از ۴۸ متر مربع باشد، حداقل عمق آن کمتر از ۴ متر در نظر گرفته نشود.
- ۴- مجریان نمایشگاهی و پیمانکاران غرفه ساز مکلفند در ساخت و ساز غرف ۳و۲ طرف باز و جزیره ای جهت رعایت نکات فنی از قبیل ماسک نمودن غرف مجاور و رعایت طراحی داخلی و معماری، در صورت احداث دیواره مجاور با راهرو ترتیبی اتخاذ فرمایند که ساخت دیواره یادشده از ۵۰ درصد کل آن تجاوز ننماید و همچنین دیواره مذکور ۵۰ سانتیمتر به داخل غرفه (جهت امور زیباسازی) عقب نشینی نموده و کاهش ارتفاع آن به مقدار ۱ متر نسبت به ارتفاع مجاز سالن الزامی می باشد.
- ۵- مجریان نمایشگاهی و پیمانکاران غرفه ساز در صورتیکه یک یا چند ضلع غرفه آنان در روبروی دربهای ورودی، خروجی و اضطراری سالن قرار گیرد، مظفند که ضلع یادشده را بصورت باز اجرا نمایند به نحوی که دربهای مورد اشاره ماسک نگردند.
- ۶- ارتفاع مجاز غرفه آرایی در هر سالن طبق جدول شماره ۱ مشخص گردیده است که رعایت آن الزامی است.
- ۷- در مواردی که دیواره غرفه ای در مقابل دریچه های هواساز سالن قرارگیرد لازم است فضای جلوی دریچه های فوق باز باشد.
- ۸- در جانمایی غرف داخل سالنها، فاصله غرف از دیوار سالن به میزان ۱/۲۵ متر طول (یک مترو بیست و پنج سانتی متر) باشد به نحوی که حریم لازم جهت دسترسی عوامل مربوطه در نظر گرفته شود. همچنین فاصله از تابلوهای توزیع برق فشار ضعیف، جریان ضعیف (تلفن، صوت، کشف و اعلام و اطفاء حریق، تجهیزات مرتبط و غیره) حداقل ۱ متر پیش بینی می گردد به نحوی که درب تجهیزات مربوطه به سهولت باز گردد).



۹- مجریان نمایشگاهی و پیمانکاران غرفه سازی موظف به گذراندن دوره ایمنی، بهداشت، محیط زیست و انرژی (HSEE) می باشند، مجریان نمایشگاهی، مشارکت کنندگان و پیمانکاران غرفه سازی ضمن توجه به نکات فنی و ایمنی، ملزم به رعایت قوانین HSEE می باشند.

۱۰- عدم واگذاری غرفه در مقابل دربهای اصلی و اضطراری و رعایت حریم دربهای اصلی به فاصله یک متر از هر طرف.

۱۱- رعایت استاندارد عرض راهروها با احتساب حداقل ۴ متر برای راهروی اصلی و ۳ متر برای راهروهای فرعی (در صورتیکه راهرویی در داخل فضای اجاره ای یک غرفه یا یک کشور بصورت خصوصی ایجاد گردد و عمومی نباشد از این استاندارد معاف میباشد).

۱۲- غرفه سازان (پیش ساخته و خودساز) می بایست از لامپ های کم مصرف استاندارد استفاده نمایند.

۱۳- حداکثر عمق غرف فضای باز به میزان نصف عرض خیابان منهای ۱ متر طول مجاز می باشد، ضمن اینکه عمق غرف فضای باز می بایست از ۷ متر تجاوز ننماید. (با توجه به عرض معبر)

۱۴- با توجه به مبلمان محیطی و دیدگاه بصری از هرگونه واگذاری غرف فضای باز به شرح ذیل خودداری گردد:

✓ اطراف استخر بزرگ نمایشگاه.

✓ سمت شرق باغ ژاپنی.

✓ بلوار مابین چهارراه اداری تا ساختمان رفاهی از دو طرف.

✓ خیابان ضلع شمالی سالن ۳۸ (روبروی سالنهای ۴۰ و ۴۱ صرفاً بخش جنوبی).

✓ اطراف میدان آلمان (شرق سالن ۳۸) در صورت استثناء با کسب مجوز از حوزه معاونت فنی و مهندسی.

۱۵- با توجه به مبحث مهم HSEE و ارائه خدمات به بازدیدکنندگان حریم های به شرح ذیل می بایست رعایت گردد:

❖ فاصله از کیوسک های اطلاع رسانی حداقل ۵ متر طول.

❖ فاصله از مسیر خودرو برقی (GREEN LANE) حداقل ۱ متر طول.

❖ فاصله از شیرهای آتش نشانی از هر طرف حدود ۱ متر

❖ فاصله از شیرهای آبخوری و عابربانک ها به اندازه ای در نظر گرفته شود که از داخل خیابان قابل رویت بوده و به سهولت

در دسترس باشند.

۱۶- جهت ساخت غرف در فضای باز لازم است دیواره پشتی غرفه ها حداقل به میزان نیم متر از جدول خیابان فاصله داشته باشد.

۱۷- مجری نمایشگاه موظف است محل استقرار غرف فضای باز را بطور دقیق برحسب ابعاد تعیین شده علامت گذاری کرده و

مشارکت کنندگان نیز جهت استقرار و نمایش کالای خود به هر شکل از محدوده تعیین شده غرف خود تجاوز ننمایند.



۱۸- حداکثر ارتفاع کتیبه غرفه‌ها، در غرف فضای باز نمایشگاهی ۱ متر می‌باشد که در صورت عدم رعایت آن، مشارکت‌کننده میبایست بر طبق تعرفه‌های تبلیغاتی شرکت سهامی، هزینه‌های مربوطه را به مدیریت روابط عمومی و امور بین‌الملل پرداخت نماید. (فقط درج نام و لوگوی مشارکت‌کننده در کتبه غرفه مجاز میباشد)

۱۹- هرگونه تبلیغ در دیواره‌های بیرونی غرف فضای باز (به غیر از درج نام و لوگوی مشارکت‌کننده) ممنوع میباشد و در صورت عدم رعایت آن، هزینه‌های مربوطه از طریق مدیریت روابط عمومی و امور بین‌الملل شرکت اخذ خواهد شد.

۲۰- رعایت حریم پست‌های برق و دسترسی به امکانات اطفاء حریق، سرویس‌های بهداشتی، تابلوهای تبلیغاتی، کیوسک‌های تلفن، درب‌های سالن‌ها، درب‌های اضطراری، مسیر تردد خودروها و عابریاده در نقشه‌های جانمایی فضای باز لازم الاجراست، علاوه بر این رعایت حریم تاسیسات و جلوگیری از قرارگرفتن هر گونه اشیاء مازاد در محدوده‌های مذکور ضرورت دارد.

۲۱- مجریان نمایشگاهی و شرکت‌ها یا پیمانکاران تبلیغات محیطی برای نصب اسپیس در داخل محوطه می‌بایست از مدیریت غرفه آرایبی مجوز اخذ نمایند و شرکت‌ها یا پیمانکارانی که وظیفه نصب استراکچر و سازه‌های موقت را عهده دار می‌باشند می‌بایست دارای رتبه (گرید) شرکت سهامی نمایشگاه‌ها در خصوص اسپیس در محوطه باز باشند و استحکام متریال ساخت آنها، توسط مدیریت طراحی و غرفه آرایبی مورد تأیید قرار گیرد.

۲۲- غرف فضای باز مجاور درب سالن‌ها می‌بایست حداقل ۲ متر حریم از هر سمت درب سالن رعایت گردد و ارتفاع این‌غرف تا ۳ متر پس از حریم می‌بایست از حداکثر ۳ متر تجاوز ننماید.

۲۳- در نقشه جانمایی سالن‌ها، غرفه‌های ارزی/ریالی و پیش‌ساخته / خودساز با رنگ‌های مجزا و همراه با نام مشارکت‌کنندگان و مترائز بصورت خوانا نشان داده شوند. همچنین درج جمع مترائز غرفه‌های پیش‌ساخته ریالی، پیش‌ساخته ارزی، خودساز ریالی، خودساز ارزی و ستادی بصورت دقیق و مجزا همراه با جمع کل مترائز مفید تحت پوشش هر سالن در ذیل نقشه ضرورت دارد.

تبصره ۱: غرفه‌های خیریه و نشریه میبایست در جمع مترائز غرفه‌های پیش‌ساخته ریالی منظور گردد.

تبصره ۲: در غرفی که دارای نیم طبقه میباشد، ۵۰٪ از کل مساحت نیم طبقه در محاسبه جمع مترائز غرفه خودساز (ارزی یا ریالی) لحاظ گردد.

۲۴- درج شناسنامه طرح شامل: مشخصات طراح (شخص حقیقی یا حقوقی)، تاریخ طراحی، مهر، امضاء و تلفن طراح، عنوان نمایشگاه و تاریخ برگزاری ذیل تمامی نقشه‌ها و در همه مراحل، ضرورت دارد.



۲۵- مجری موظف به تخصیص فضا و اجرای غرفه ای با نصب درب مناسب به متراژ حداقل ۶ مترمربع که شیشه سکوریت یا پلکسی گلاس در اطراف آن به نحوی تعبیه گردد که دید کافی به راهرو های سالن داشته باشد، جهت مدیریت سالن و همچنین پیشخوان حراست با متریال در حد نو و باکیفیت درجه یک، در نزدیکی درب اصلی در کلیه سالنهای تحت پوشش می باشد. لازم به ذکر است که مجری می بایست پس از تحویل سالن، ابتدا نسبت به موارد یاد شده، جانمایی و اقدام نماید.

۲۶- مجری برگزاری هر نمایشگاه، موظف است فردی را بعنوان مسئول فنی خود دارای شرایط ذیل جهت نظارت بر رعایت کامل ضوابط و مقررات عمومی و فنی، تمامی دستورالعمل‌های شرکت سهامی نمایشگاه‌ها به ویژه مقررات و دستورالعمل‌های غرفه آرایه از قبیل رعایت حریم راهروها، حریم های تاسیسات، برق، آتش نشانی، صوت، ارتفاع مجاز سالنها، بررسی و تایید طرح غرف خودساز (فرم شماره ۱۰۲)، نکات ایمنی و حفاظتی و غیره، نظارت بر ساخت غرف و بر فعالیت مدیران سالنها (در خصوص امور غرفه آرایه)، عدم اجرای سقف جهت طبقه دوم غرف، نظارت بر جانمایی غرف و مطابقت آن با نقشه جانمایی، اعلام مغایرتها و دیگر امور غرفه آرایه، به همراه نمونه امضاء مسئول فوق الذکر و مهر مجاز خود، حداقل ۴۵ روز قبل از برگزاری نمایشگاه به این مدیریت معرفی نماید

۲۷- مسئولیت بیمه حوادث و هرگونه اتفاق ناشی از ساخت، تخریب و جمع آوری در مورد پرسنل غرف پیش ساخته و خودساز، به عهده پیمانکاران غرفه ساز می باشد.

شرایط مسئول فنی:

- دارا بودن مدرک تحصیلی کارشناسی عمران و یا معماری با یک سال سابقه کار مرتبط و یا دارا بودن مدرک تحصیلی کارشناسی در رشته های دیگر با ۳ سال سابقه کار مرتبط.
- دارا بودن مدرک تحصیلی کاردانی عمران و یا معماری با ۲ سال سابقه کار مرتبط و یا دارا بودن مدرک تحصیلی کاردانی در رشته های دیگر با ۴ سال سابقه کار مرتبط. (سوابق تجربی مرتبط قابل بررسی می باشد)

۲۸- ارائه نقشه اولیه بصورت کلی و بلوک بندی شده سالنهای تحت پوشش و فضای باز هر نمایشگاه، قبل از هرگونه جانمایی شرکت کنندگان و درج نام غرف مشارکت کننده، به همراه معرفی نامه مسئول فنی مجری، به مدیریت طراحی و غرفه آرایه.

۲۹- ارسال نقشه سالنهای تحت پوشش و فضای باز (پس از جانمایی غرف بر اساس تفکیک ارزی /ریالی و خودساز / پیش ساخته) در سایز **A3** و بصورت پرینت رنگی، حداقل ۲۰ روز قبل از افتتاح نمایشگاه به همراه لیست مشارکت کنندگان به این مدیریت.



۳۰- مجری موظف است حداقل یک هفته قبل از تحویل سالن نسبت به ارائه ۶ نسخه از نقشه‌های نهایی با آخرین تغییرات، آخرین لیست مشارکت‌کنندگان (نقشه‌ها در سایز A3، رنگی و کاملاً خوانا و اندازه‌گذاری شده با اعداد بزرگ) به‌مراه جدول تکمیل شده اعلام متراژ نمایشگاه (جدول شماره ۲) که ممهور به مهر، تاریخ و امضاء مجری باشد، به این مدیریت اقدام نماید.

تبصره ۱: هرگونه تغییر در نقشه اولیه و جانمایی شده منوط به هماهنگی با مدیریت طراحی و غرفه آرای می باشد.

تبصره ۲: مجری پس از ارائه نقشه نهایی، آخرین لیست مشارکت‌کنندگان و جدول تکمیل شده متراژ نمایشگاه، مجاز به تغییر در موارد ارائه شده نمی باشد و انجام کلیه ساخت و سازها لازم است بر مبنای آخرین اطلاعات ارائه شده صورت پذیرد.

۳۱- مجری نمایشگاه موظف است پیمانکاران غرفه بندی پیش ساخته و موکت، مدیران سالن‌های تحت پوشش و فضای باز خود را (به‌مراه شماره تماس آنان) حداقل ۱۰ روز قبل از تحویل گرفتن سالن به این مدیریت معرفی نماید.

۳۲- قبل از تحویل سالن به مجری، ارائه موارد درخواستی به مدیریت طراحی و غرفه آرای الزامی است.

۳۳- مجری نمایشگاه موظف است ترتیبی اتخاذ فرماید تا از طریق مسئول فنی مجری، نسبت به صفحه‌گذاری در زیر ستون‌های غرفه سازی و کالاهای نمایشگاهی در فضای باز اقدام نماید.

ج - مقررات غرف پیش ساخته و موکت

۳۴- اقلام مورد استفاده در غرف پیش ساخته به شرح ذیل می باشد:

- پانل
- قید و پایه
- پوشش کف (موکت)
- تجهیزات (شامل صندلی، میز، نور، رابط برق، آبدارخانه، سطل زباله و ...)
- سردرب نویسی
- برق و روشنایی برابر با استاندارد واحد برق
- لایت باکس یا جداکننده و فلاور باکس (انتخابی)

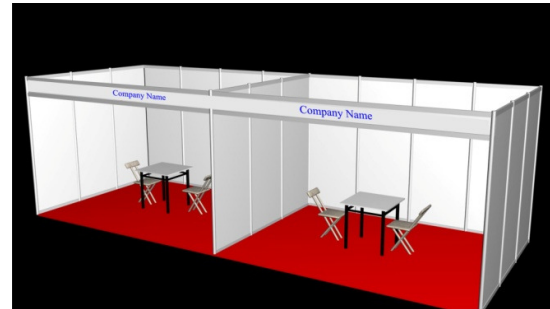
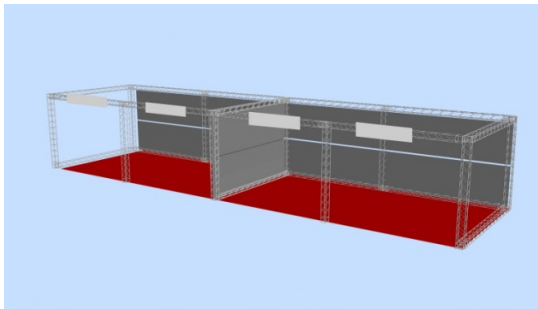
۳۵- کلیه قطعات می بایست فاقد هرگونه زدگی، خوردگی، شکستگی، تغییر شکل و طیف رنگ متفاوت بوده، همچنین دارای پوشش کامل و تمیز باشد.

۳۶- پانل‌ها از جنس ام.دی.اف یا ای.بی.اس بوده و پوشش آن می تواند از ملامینه - کاغذ - پرینت - پی.وی.سی - رنگ روغنی باشد.



۳۷- قطعات می بایست به گونه ای مونتاژ و نصب گردند که از استحکام، ایستایی، تراز و گونبایی مناسب برخوردار باشند.

۳۸- به ازای متراژ غرفه تا مساحت ۱۲ متر مربع یک عدد میز، دو عدد صندلی، یک عدد پرز برق و با افزایش هر شش متر مربع و هر ۱۲ متر مربع مساحت بترتیب یک عدد صندلی و یک عدد میزافزوده می گردد.



نمونه هایی از غرف استاندارد با تجهیز (پیش ساخته) ساخته شده از سمت راست پانل و آلو مینیوم و اسپیس فریم

۳۹- استفاده از موکت با کیفیت مطلوب (حد اقل ۹۵۰ گرم در هر متر مربع برای موکت طرح دار سوپر و حداقل ۸۵۰ گرم در هر متر مربع برای موکت کج راه) با رعایت تجانس رنگ در فضاهای نمایشگاهی تحت پوشش و تفاوت در رنگ موکت کف غرف و راهروها به همراه نصب مناسب و با کیفیت باشد.

تبصره: در صورت تصمیم به استفاده از موکت تک رنگ در برخی از نمایشگاهها (جهت داخل غرف و راهروها)، مراتب می بایست به همراه دلائل مربوطه و در زمان مناسب جهت اخذ تأییدیه لازم از حوزه معاونت فنی و مهندسی ارسال گردد.

د- مقررات غرف خودساز

۴۰- پیمانکار ساخت غرف خود ساز به شرکت های حقوقی تایید صلاحیت شده (طبق آیین نامه مربوطه) اطلاق می شود که توسط مشارکت کنندگان در نمایشگاه ها (که دارای غرف خود ساز هستند) جهت ساخت و ساز غرف خود انتخاب گردیده و به مجری نمایشگاه به منظور بررسی فنی و اجرای طرح غرفه سازی ذیربط در چارچوب تکمیل فرم مربوطه (شماره ۱۰۲) معرفی می شوند و مسئولیت اجرای طرح غرف مذکور را در صورت تأیید فنی و اجرایی طرح آن توسط نماینده ذیصلاح مجری نمایشگاه (مسئول فنی معرفی شده از سوی مجری که مورد تأیید نیز قرار گرفته باشد)، به نیابت از مشارکت کننده در نمایشگاه بعهده داشته و موظف به رعایت مبحث مقررات ملی ساختمان ایران، نکات فنی و ایمنی، مقررات و دستورالعملهای شرکت سهامی نمایشگاهها به ویژه مقررات غرفه آرای می باشند.

۴۱- پیمانکاران غرف خودساز میتوانند بر حسب رتبه اکتسابی، مطابق مقادیر ذیل نسبت به ساخت غرفه اقدام نمایند:

✓ پیمانکاران رتبه A حداکثر 7 غرفه بصورت همزمان تا سقف متراژ ۲۰۰۰ متر مربع.



- ✓ پیمانکاران رتبه B حداکثر 5 غرفه بصورت همزمان تا سقف متراژ 1200 متر مربع.
- ✓ پیمانکاران رتبه C حداکثر 4 غرفه بصورت همزمان تا سقف متراژ 600 متر مربع.
- ✓ پیمانکاران رتبه D حداکثر 3 غرفه بصورت همزمان تا سقف متراژ 200 متر مربع.
- ✓ پیمانکاران رتبه E حداکثر 2 غرفه بصورت همزمان تا سقف متراژ 100 متر مربع.

۴۲- شرکت‌های غرفه ساز دارای گرید اجازه واگذاری گرید خود را به شرکت‌های غرفه ساز دیگر ندارند و در صورت مشاهده طبق آیین نامه اجرایی مربوطه با آنان برخورد خواهد شد.

۴۳- مجری برگزاری هر نمایشگاه، موظف است ضمن تطبیق مشخصات پیمانکار ساخت غرف خودساز با لیست مورد تایید این شرکت، اخذ مستندات و مدارک لازم نسبت به تایید طرح و صدور مجوز ساخت اقدام نماید. که بر این اساس ممه‌ور شدن ردیف ۱ فرم مجوز تایید طرح غرف خودساز (فرم ۱۰۲- نمونه پیوست) توسط مسئول فنی مجری هر نمایشگاه، به عنوان تأییدیه مقررات عمومی و فنی هر طرح می باشد.

لازم به ذکر است که مجری حق دریافت هیچگونه وجهی جهت تایید طرح غرف خودساز را ندارد.

۴۴- مجریان برگزاری نمایشگاهها موظفند نسبت به تنظیم و اجرای برنامه زمان بندی مناسب قبل از برگزاری نمایشگاه ذیربط، به منظور بررسی و تأیید طرح‌های غرف خودساز در چارچوب ضوابط مربوطه به نحوی اقدام نمایند که تمامی طرح های مربوط به غرف خود ساز حداکثر ۱۵ روز قبل از تحویل گرفتن سالن بررسی و در صورت انطباق با دستورالعمل‌های مربوطه توسط مجری تأیید شده باشند. بر این اساس تحویل یک نسخه از هر طرح تأیید شده (شامل پلان، پرسپکتیو و لیست مواد مصرفی هر غرفه) به انضمام دیگر مستندات لازمه (شامل تصویر تایید طرح غرف خودساز (فرم ۱۰۲)، کپی معرفی نامه و فرم تکمیل شده تعهد نامه پیمانکار ساخت غرفه مربوطه) به همراه فهرست مشخصات کلیه مشارکت کنندگان غرف خودساز مورد اشاره بصورت یکجا، بهمراه نامه ای در این خصوص از طریق اداره دبیرخانه شرکت سهامی، حداقل یک هفته قبل از تحویل گرفتن سالن، به مدیریت طراحی و غرفه آرایبی و مدیریت سالن ها از سوی مجری برگزاری نمایشگاه الزامی است.

تبصره ۱: در راستای بهره برداری غرفه سازان و امکان ارتقاء به رتبه بالاتر با استثنای پیمانکاران دارای رتبه A، پیمانکاران خودساز رتبه های پایین تر می توانند نسبت به ساخت غرفه بالاتر از گرید خودشان با توجه به آیین نامه اجرایی تعیین صلاحیت پیمانکاران غرف خودساز تنها یک رتبه بالاتر، باکسب مجوز از معاونت فنی و مهندسی اقدام نمایند.

تبصره ۲: در نمایشگاههایی که از رتبه B و A و A+ برخوردار می باشند، با توجه به حضور گسترده مشارکت کنندگان و در پی آن افزایش متراژ تحت پوشش آن نمایشگاهها، پیمانکاران غرف خودساز می توانند با اخذ مجوز از مدیریت طراحی و غرفه آرایبی و تایید



معاونت فنی و مهندسی به میزان ۴۰٪ افزایش ساخت و ساز نسبت به سقف مترآژ تعیین شده در آیین نامه اجرایی تعیین صلاحیت پیمانکاران غرفه خودساز در رتبه تعیین شده خود اقدام نمایند.

۴۵- در صورت عدم اجرای مقررات و دستورالعمل‌های مربوطه، علاوه بر مسئولیت و تعهد مجری هر نمایشگاه نسبت به پذیرش کلیه پیامدهای ناشی از سوءعملکرد در تأیید طرحها و اجرای آن و جبران خسارات احتمالی، مجری موظف است در اسرع وقت نسبت به اصلاح موارد در جهت انطباق با مقررات مربوطه اقدام نماید. در غیراینصورت موضوع در کمیته ای متشکل از نمایندگان منتخب معاونت فنی و مهندسی و مدیریت های حراست و امور مالی، خسارات مربوط به تخلف از مقررات غرفه آرایبی را مورد بررسی قرار گرفته و گزارشی باستناد مندرجات جدول خسارت (جدول شماره ۳) تنظیم و به منظور تأمین خسارت مذکور از محل سپرده های مجری برگزاری نمایشگاه به معاونت امور اداری و مالی جهت اقدام ارائه می گردد.

۴۶- ورود اقلام مشروحه ذیل جهت اجرای غرفه خودساز به محوطه و سالنهای محل دائمی نمایشگاه بین‌المللی تهران ممنوع می باشد:

۴۶-۱- هر گونه مصالح ساختمانی جهت ساخت غرفه خودساز از قبیل گچ، سیمان، ماسه، پوکه، شن، سنگ ریزه، خاک، آسفالت، تیغه گچی، بلوک و مشابه آنها (به استثناء نمایشگاههای خاص که به تأیید معاونت فنی و مهندسی رسیده باشد).
۴۶-۲- هر نوع ماشین آلات از قبیل: اهر برقی به ویژه دیسکی و چندکاره، دستگاه های برش، دستگاه جوش (بالاتر از ۵۰ آمپر)، پمپ باد (بالاتر از ۲۰ لیتر) و پیستوله رنگ پاشی.
۴۶-۳- هرگونه آهن آلات خام.

۴۷- مشارکت کنندگان در داخل سالن می توانند حداکثر ۵۰ درصد مترآژ غرفه را به صورت نیم طبقه اجرا نمایند و همچنین نیم طبقه می بایست، بدون سقف اجرا گردد.

۴۸- زیباسازی غرفه های خودساز: دیواره های پشتی غرفه خودساز که مشرف به راهرو نمایشگاه و غرفه مجاور می باشند باید توسط یک سطح چوبی صاف به رنگ سفید با پوشش مناسب در حد درجه یک پوشانده شوند.

۴۹- غرفه داخل سالن که اقدام به اجرای سقف می نمایند می بایست حداقل ۴۰ درصد از سقف را بصورت مشبک و یا راه راه بازگذاشته و در صورت تیکه بیش از ۶۰ درصد پوشش دهند می بایست سنسورهای حسگر و چشمی اعلام حریق استفاده نمایند.

تبصره: در سقف های کاملاً پوشیده تا ۶۰ مترمربع یک عدد سنسور و به ازای هر ۶۰ مترمربع افزایش یک عدد سنسور اضافه گردد.

۵۰- شرکتهای غرفه ساز موظفند در حین انجام کار، نیروهای خود را بیمه نموده و با لباس های متحدالشکل به همراه وسائل ایمنی با آرم شرکت مربوطه تجهیز نمایند و نسبت به ایجاد یک محل یا استند که بر روی آن تصویر گواهینامه شرکت غرفه ساز، نام مشارکت کننده



در نمایشگاه (طرف قرارداد) و نقشه در حال اجرا (پرسپکتیو) نصب شده باشد، اقدام نمایند. بدیهی است در غیر این صورت طبق آیین نامه اجرایی مربوطه با آنان برخورد خواهد شد.

۵۱- مجریان نمایشگاهها موظف می‌باشند به هنگام تحویل سالن یک نسخه نقشه نهایی اجرایی سالن و یک نسخه نقشه اجرایی هر یک از غرف خودساز را شامل پلان، پرسپکتیو به همراه فرم ۱۰۲ جهت اطلاع و نظارت دقیق به مدیران سالنها تحویل نمایند.

۵۲- دستورالعمل استفاده از شیشه در غرف به شرح ذیل می‌باشد:

الف- استفاده از شیشه ایمنی به جهت جلوگیری از بروز خطرات و حوادث احتمالی الزامی می‌باشد.

ب- تمامی شیشه‌هایی که یک ضلع آنها بیش از ۷۰ سانتیمتر باشد می‌بایست سکوریت باشند.

ج- تمامی شیشه‌هایی که برای نما و جدا کننده فضاهای داخلی غرفه استفاده می‌شوند، می‌بایست سکوریت با حداقل ضخامت ۸ میلیمتر باشند.

د- شیشه‌هایی که یک ضلع آن بزرگتر از ۲۲۰ سانتیمتر باشد، می‌بایست از نوع سکوریت با حداقل ضخامت ۱۰ میلیمتر باشند.

ه- اتصال شیشه به بدنه‌های غرفه می‌بایست محکم و قابل اطمینان باشد.

ز- استفاده از پلکسی گلاس و ورق پلی کربنات به جای شیشه ارجح و مورد تأیید می‌باشد.